

# MIEUX NOURRIR LES ABEILLES

*Des clés pour favoriser la flore mellifère  
dans les campagnes*



# LES ADA ET L'ITSAP, un réseau au service des exploitations apicoles

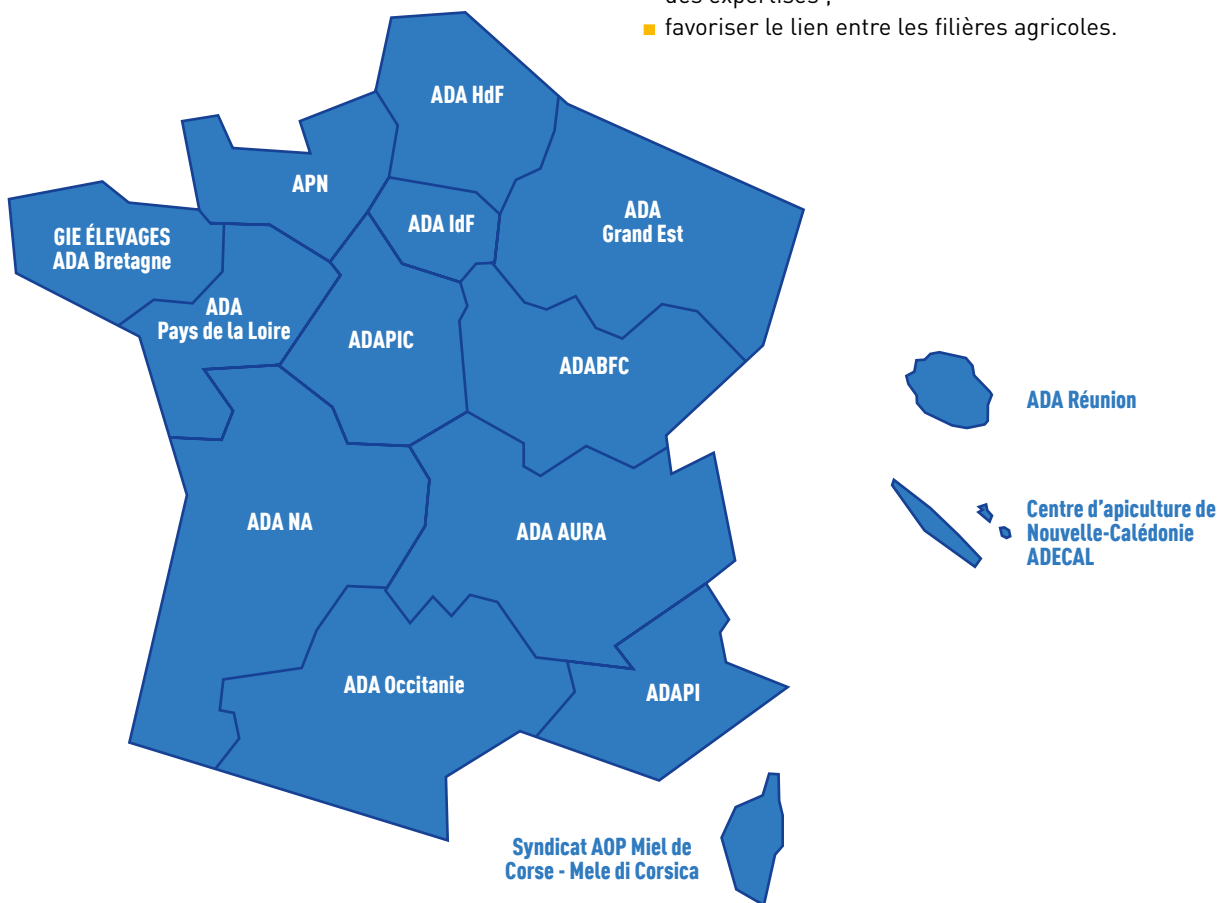
Les Associations pour le Développement de l'Apiculture (ADA) sont des structures régionales rassemblant essentiellement des apiculteurs professionnels et pluri-actifs. Pilotées par les plus investis d'entre eux, elles accompagnent leurs membres en leur apportant un appui technique et stratégique.

L'ensemble de ces structures, complété par un groupe-ment spécialisé dans la gelée royale (GPGR), travaillent de concert grâce à la coordination de leur fédération nationale, ADA France.

L'ITSAP-Institut de l'abeille, institut technique et scientifique, réalise des travaux de recherche appliquée et d'expérimentation en lien avec le réseau des ADA.

## Le réseau ADA - ITSAP œuvre ainsi pour :

- accompagner des démarches collectives vers des pratiques et des systèmes durables, permettant d'associer performances économique, sociale et environnementale ;
- transférer et diffuser des connaissances par l'information, la démonstration, la formation et le conseil ;
- animer la filière apicole et la représenter ;
- conduire des études, des expérimentations et fournir des expertises ;
- favoriser le lien entre les filières agricoles.



# AVANT-PROPOS

Condition *sine qua none* pour maintenir des colonies en bonne santé, la ressource en pollen et en nectar est un enjeu majeur pour nos exploitations apicoles. Producteurs de miel et de gelée royale, nous avons besoin d'élever nos abeilles dans des environnements favorables. Ces abeilles domestiques et l'ensemble des insectes pollinisateurs participent largement au service de pollinisation pour les cultures et la flore spontanée, c'est donc dans ce sens que nous devons redoubler d'efforts pour qu'ils bénéficient d'une ressource abondante et de qualité toute l'année.

Cependant, les défis sont nombreux : érosion de la diversité des espèces florales dans nos territoires ruraux, production de nectar perturbée par les effets du changement climatique et l'exposition aux résidus de pesticides, affectent la santé de nos colonies et la qualité de nos productions.

Pour rester acteurs face à ces constats, nous avons besoin d'être mieux informés sur les aménagements et les pratiques favorables à une alimentation de qualité pour nos abeilles et l'ensemble des insectes pollinisateurs. Nos structures ont donc mutualisé leurs compétences pour proposer ce guide.

Riche de témoignages d'horizons divers et d'informations pratiques, ce guide donne les principales clés pour améliorer la ressource en fleurs sur nos territoires. Forts de ces acquis, nous gagnerons en connaissances pour encourager nos partenaires, souvent des agriculteurs, à développer des pratiques vertueuses.

Apiculteurs, agriculteurs, techniciens, collectivités territoriales, propriétaires fonciers... Saisissez-vous de ce recueil de pratiques et faites les essaimer !

## **Nicolas GUINTINI**

Référent de la Commission  
Environnement de l'ADA AURA  
(Auvergne-Rhône-Alpes)

## **Guillaume ANTENOR**

Président de l'ADANA  
(Nouvelle Aquitaine)

## **Simon BELLOT**

Président de l'ADA Occitanie  
et référent de la Commission  
Environnement

## **Christophe ZIMMERMANN**

Président de l'ADAGE  
(Grand Est)

## **Sylvain LAFARGE**

Président de l'ITSAP-Institut de  
l'abeille



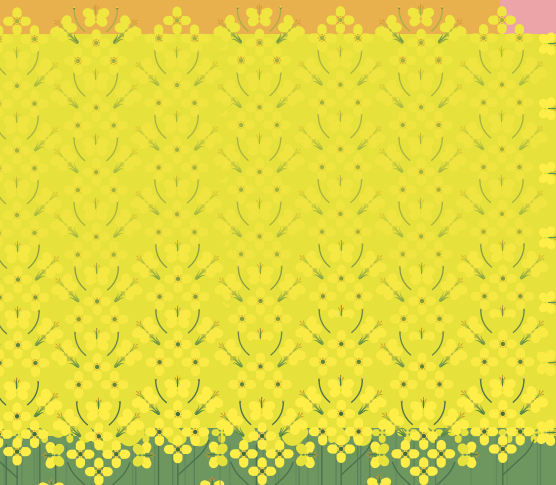
**Mieux comprendre  
les besoins de l'abeille**

PAGE 7



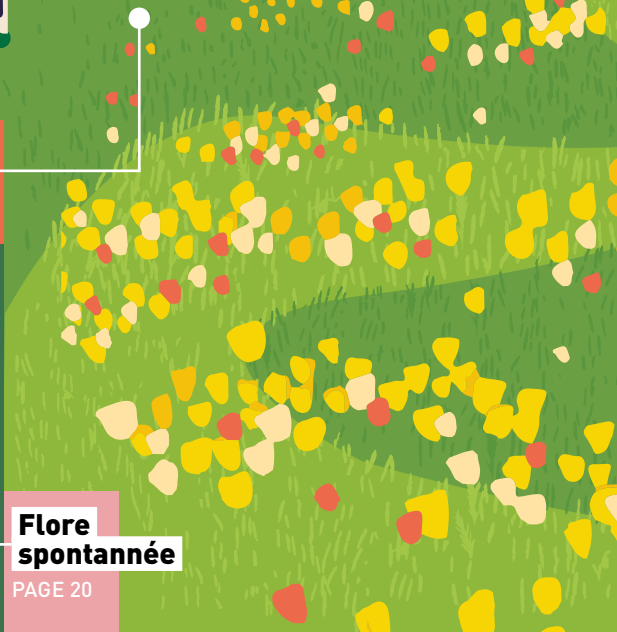
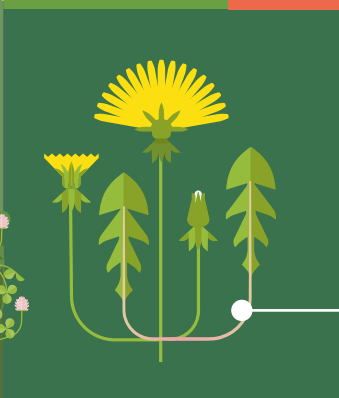
**Cultures attractives**

PAGE 12



**Prairies permanentes  
et temporaires**

PAGE 18



**Flore  
spontanée**

PAGE 20

# SOMMAIRE

**Haies et agroforesterie**

PAGE 22

**Jachères mellifères**

PAGE 24

**Couverts d'interculture**

PAGE 27

**Dialoguer et créer du lien pour les abeilles**

PAGE 9

**Pour aller plus loin**

PAGE 30

