

Observatoire de la miellée de châtaignier

- saison 2025 -



Portraits de ruchers 2025

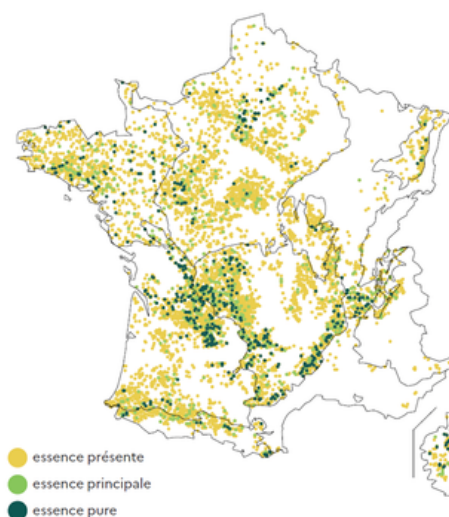
POURQUOI UN OBSERVATOIRE DE LA MIELLÉE DE CHÂTAIGNIER ?

La miellée de châtaignier représente 6% à 10% de la production nationale de miel chaque année et demeure un facteur pris en compte pour les ventes de miel dans les exploitations de plusieurs régions de France. Le miel de châtaignier est le cinquième miel le plus consommé par les français et françaises après le miel de fleurs/toutes fleurs, d'acacia, de montagne et de printemps. Il est apprécié autant que le miel de lavande (InterApi, 2025). Les rendements fluctuent néanmoins et apparaissent parfois mêmes incertains (Itsap, 2025). En effet, les perspectives à moyen terme pour cette espèce ont de quoi inquiéter la filière : les peuplements français sont vieillissants, sensibles aux ravageurs et aux changements climatiques. Actuellement, ces peuplements ont peu d'intérêts sylvicoles et économiques (IGN, 2025).

Cette miellée était caractérisée de stable et d'abondante jusqu'à la fin des années 2000 et avant l'arrivée du *Cynips* (*Dryocosmus kuriphilus*). Mais depuis une quinzaine d'années, un dépérissement des châtaigneraies est de plus en plus visible, dû à une plus forte sensibilité aux bioagresseurs et plus largement aux effets du changement climatique (vagues de chaleur, sécheresses, orages violents) qui limitent entre autres les bonnes conditions de floraison puis de sécrétion nectarifère. En effet, le châtaignier est la première espèce en proportion de bois mort sur pied (18%) et au sol (10%) dans les forêts françaises (IGN, 2025). En Corse, c'est l'invasion du *Bombyx disparate* (*Lymantria dispar*) qui est mise en cause pour avoir fortement endommagé les châtaigniers, comme le maquis et les chênes.

Avec la mise en place d'un observatoire national de la miellée de châtaignier, Résapi (le réseau des ADA régionales et l'ITSAP) souhaite mieux organiser la collecte et la structuration des données liées aux conditions de production et aux volumes de miel de châtaignier. Ce projet vise à aider les apiculteurs à optimiser la préparation et la réalisation de cette miellée mais aussi à mieux comprendre son fonctionnement et son évolution. En s'appuyant sur des méthodes expérimentales maintenant éprouvées issues d'observatoires de suivis de colonies en miellée de lavande depuis 15 ans (Sud-PACA) et de tournesol depuis 6 ans (Nouvelle-Aquitaine, Occitanie), ce même dispositif a été déployé sur la miellée de châtaignier dans six régions différentes : Auvergne-Rhône-Alpes, Centre -Val de Loire, Grand-Est, Occitanie, Nouvelle-Aquitaine et Pays de la Loire.

Sur le plus long terme, nous analyserons les résultats des saisons en vue de structurer les données et d'établir des bilans de saison sur cette production, voire de modéliser et d'expliquer le comportement de cette miellée, et les facteurs associés sur plusieurs années.

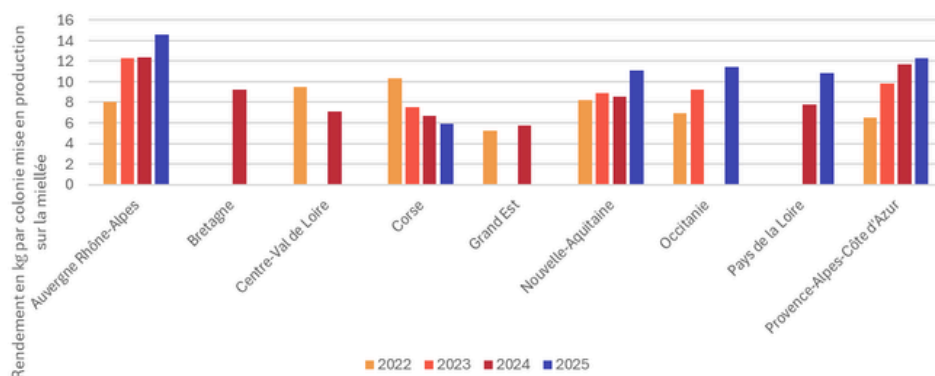


Répartition des peuplements de châtaignier en France métropolitaine, IGN (2025)

PRODUCTION DE MIEL DE CHÂTAIGNIER – BILAN DE SAISON 2025

Le miel de châtaignier est l'un des rares miels monofloraux à être produit dans toutes les régions métropolitaines. Même s'il est issu d'une miellée emblématique des régions du sud principalement (Occitanie, PACA, Nouvelle Aquitaine, Corse et AURA) en représentant selon les années entre 9% et 38% du total des productions régionales 2022-2025 (Estimation de la production de miel, 2022-2025).

L'abondante floraison estivale des châtaigniers attire les abeilles en grand nombre, lesquelles récoltent sur les fleurs mâles des quantités importantes de pollen et de nectar (les fleurs femelles ne sont pas ou peu visitées). La miellée, qui se déclenche généralement entre mi-juin et mi-juillet, peut être abondante, mais est souvent inégale d'une année à l'autre, ou d'un secteur à l'autre. Par exemple, la moyenne des rendements par ruche variait de 7 à 12 kg entre les années 2022 et 2025 (Estimation de la production de miel, 2022-2025), sans toutefois dépasser (ou rarement) 20 kg de miel par ruche, ce qui ne lui permet pas de se distinguer particulièrement d'autres miellées.



*Rendements moyens par région pour la miellée de Châtaignier.
Régions représentées pour lesquelles au moins 10 réponses au questionnaire ont été reçues (ITSAP, 2025)*

Selon le graphique ci-dessus, l'analyse de l'année 2025 montre une production de miel de châtaignier logiquement dépendante des régions et des années. Le rendement par colonie de 2025 se positionne néanmoins parmi les meilleures des quatre années présentées, avec un rendement moyen de 12kg/col. Sauf pour la Corse où la baisse de rendement se poursuit sur les 4 années. Dans les portraits des ruchers suivis de l'observatoire châtaignier, présentés ci-après, les données de rendement par colonie se situent au-dessus de ces valeurs (21kg/col. en moyenne). Une analyse complémentaire et spécifique à cet observatoire est proposée à la fin de ce bilan.

CARACTERISTIQUES ORGANOLEPTIQUES DU MIEL DE CHÂTAIGNIER



Aspect visuel : couleur brun sombre, à la cristallisation lente et assez grossière

Saveurs : particulièrement corsées, boisées, qui rappelle le caramel brûlé, avec parfois une note finale légèrement amère et astringente

Texture : cristallisation lente, le plus souvent liquide à la texture sirupeuse

Remarque : du fait d'une floraison concomitante avec d'autres espèces abondantes, selon les aires de butinage, du miellat de forêts, du nectar de ronces, de tilleul ou même de tournesol peuvent se mélanger et adoucir les caractéristiques d'origine

PRINCIPALES ÉTAPES DU PROTOCOLE DE SUIVI

- Identification et description d'une châtaigneraie et d'un rucher
- Relevés de l'évolution de la phénologie des fleurs pendant la floraison de fin mai à mi juillet (rédaction de 27 bulletins de floraison), grâce à un réseau d'apiculteurs et apicultrices volontaires
- Entre 5 et 20 colonies suivies par rucher : évaluation de chaque colonie par la méthode ColEval au début (J0) et à la fin (JF) de la miellée
- Suivi de la prise de poids en continu de 5 colonies par rucher, équipées de balances connectées
- Test Vp100 pour évaluer la pression varroa sur chaque colonie au début (J0) et à la fin (JF) de la miellée
- Caractérisation du miel produit par analyse méliissopalynologique



Au-delà de cette présentation de l'observatoire de la miellée de châtaignier et d'une analyse globale et succincte du bilan 2025, les pages suivantes présentent les portraits des châtaigneraies et des colonies suivies dans le cadre de cet observatoire, grâce aux données collectées par les équipes des ADA partenaires.

Portrait de rucher châtaignier Occitanie



L'EMPLACEMENT



Occupation du sol - source Beegis- RPG2023 - Rayon 1,5 km

- ▶ **Paysage dominant** : forêt dense de châtaigniers majoritairement avec sous-bois de ronces et balsamines de l'Himalaya
- ▶ **Type de sol** : sol brun limono-argileux, sur schistes et grès, bien drainé, acide
- ▶ **Altitude** : 847m
- ▶ **Topographie** : montagne
- ▶ **Châtaigneraie** : forêt naturelle. Maladie : encre ou chancre non observé autour de l'emplacement

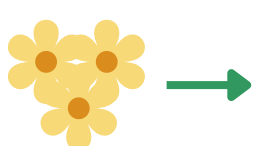
LÉGENDE

	Estive et lande
	Mélange de feuillus
	Châtaignier pur
	Hêtre pur
	Prairie permanente
	Lande ligneuse



LE RUCHER

- ▶ **Pratiques apicoles** : rucher transhumant de 28 colonies. Majorité des reines de 2024. Ruches Dadant 10 cadres conduites sur 9 cadres
- ▶ **Orientation** : versant nord, au-dessus de la vallée de l'Arbas, en proximité du col de Larrieu
- ▶ **Accès eau** : cours d'eau à proximité
- ▶ **Accès ombre** : rucher en mi-ombre
- ▶ **Parcours** : miellée de printemps (pissenlit, merisier, érable champêtre), acacia, miellat de chêne, puis châtaignier



"Globalement, je suis satisfait : la miellée est régulière, la ressource ne manque pas, et le potentiel en châtaignier reste vraiment intéressant pour moi"

L'avis de l'apiculteur



HISTORIQUE

- ▶ **Première année d'utilisation** : 2024
- ▶ **Motivation** : bonne opportunité d'emplacement du rucher, proche du domicile
- ▶ **Remarque et particularités** : forte présence de châtaignier, floraison abondante, odeur très marquée
- ▶ **Rendement moyen** : 23 kg en 2025. 2024 non représentatif (essaïm)
- ▶ **Période de récolte** : première semaine de juillet
- ▶ **Avis général miel** : un peu doux pour un châtaignier, probable présence de miellat (2 années). Miel néanmoins qualitatif

ETAT INITIAL DES COLONIES

- ▶ Les réserves étaient globalement hétérogènes, avec par endroits des blocages marqués en pollen. Malgré cela, les abeilles occupaient toujours les hausses en plus du corps de ruche, signe d'une colonie suffisamment forte et prête à engager une nouvelle miellée
- ▶ **Pression Varroa** : faible pression sur la majorité des ruches avec une valeur moyenne au rucher de Vp100 de 0,6 à J0 et de 1,6 à JF - soit bien en dessous du seuil de dommage économique de 3 Vp100

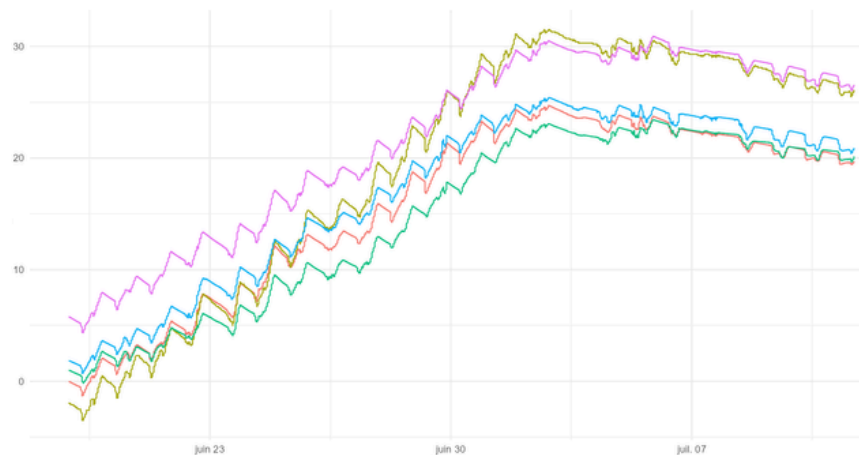
CARACTERISTIQUES DU MIEL

Visuel : limpide, homogène, de couleur marron clair
Olfactif : végétal, fruité et animal. Odeurs élémentaires de châtaignier et de pommes blettes
Gustatif : végétal, fruité, châtaignier. Arôme complexe et riche en bouche
Tactile : amertume assez forte, arrière goût franc
Puissance : intensité et persistance moyennes

Conductivité : $1556 \pm 12 \mu\text{S/cm}$
Colorimétrie : 68mm (Indice Pfund)

Pollen cible : >93%
Autres pollens : < 9%
Tilia (tilleul), *Rubus* spp. (type ronce), *Trifolium repens* (trèfle blanc), *Ailanthus* spp. (ailante)

PRODUCTION MIEL 2025



Évolution de la prise de poids des balances connectées sur la période du 19 juin au 8 juillet 2025

- ▶ **Rendement moyen** : 23 kg/ruche.

Portrait de rucher châtaignier Nouvelle-Aquitaine



L'EMPLACEMENT



LÉGENDE	
	Châtaignier pur
	Mélange de feuillus
	Pins maritimes purs
	Mélange de conifères prépondérants et feuillus

Occupation du sol - source Beegis - RPG2023 - Rayon 1,5 km

- ▶ **Paysage dominant** : bocage et forêt
- ▶ **Type de sol** : sol à dominance calcaire, calcimorphe et colluvio-alluvionnaires hydromorphes
- ▶ **Altitude** : 320m
- ▶ **Topographie** : zone de vallons
- ▶ **Châtaigneraie** : boisement en deux parties, jeune verger bien entretenu et bosquet avec des arbres de tout âge sans entretien. Maladies : encre ou chancre non observé autour de l'emplacement



LE RUCHER

- ▶ **Pratiques apicoles** : rucher transhumant de 32 colonies. Reines principalement de 2024. Ruches Dadant 10 cadres. Emplacement proche du siège d'exploitation
- ▶ **Accès eau** : mare et ruisseau à proximité
- ▶ **Accès ombre** : mi-ombre, rucher situé en lisière de bois
- ▶ **Parcours - 4 miellées** : miellée fleurs de printemps, acacia, châtaignier, tournesol



“Le châtaigner reste une miellée sécurisante avec une bonne valorisation. Un miel apprécié des consommateurs locaux.”

L'avis de l'apiculteur



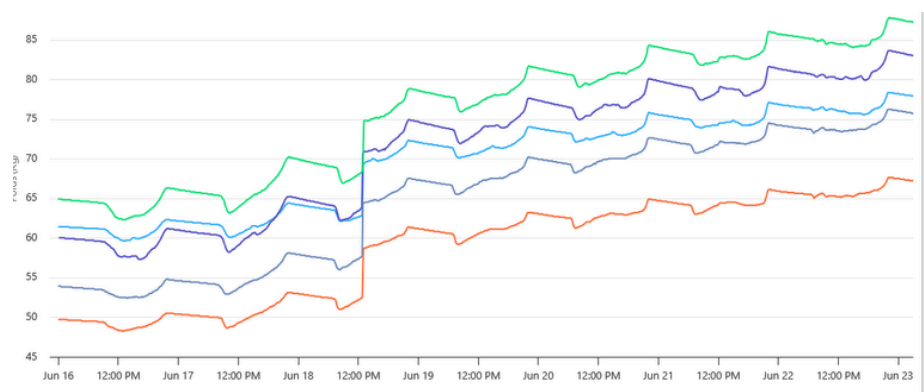
HISTORIQUE

- ▶ **Première année d'utilisation** : rucher utilisé depuis 2015
- ▶ **Motivation** : accessible, tout en restant bien caché avec un propriétaire vigilant
- ▶ **Remarque et particularités** : peuplements de châtaigniers de tout âge
- ▶ **Rendement moyen** : variable, autour de 8kg/colonie
- ▶ **Période de récolte** : vers le 20 juin
- ▶ **Avis général miel** : odeur et goût de châtaignier mais plutôt clair avec un mélange de ronce

ETAT INITIAL DES COLONIES

- ▶ Les colonies avaient une bonne dynamique, étaient populeuses, avaient une quantité en pollen suffisante, des abeilles occupaient les hausses
- ▶ **Pression varroa** : faible pression, valeur moyenne inférieure à 1 Vp100 abeilles en début de miellée (16 juin) - soit bien en dessous du seuil de dommage économique de 3 Vp100 abeilles. *Pas de relevé varroa en fin de suivi*

PRODUCTION MIEL 2025



Évolution de la prise de poids des balances connectées sur la période du 16 juin au 23 juin 2025

- ▶ **Rendement 2025** : en moyenne 15 kg de miel récolté par colonie, soit une récolte deux fois supérieure à une année moyenne

CARACTERISTIQUES DU MIEL

Visuel : limpide, homogène, liquide et de couleur jaune ambré
Olfactif : végétal et animal. Odeurs élémentaires de châtaignier, d'éthanol, odeur forte et complexe de type pomme blettes
Gustatif : caractère animal avec des arômes élémentaires de châtaignier, arômes complexes
Tactile : liquide, amertume assez forte, arrière goût franc
Puissance : intensité forte et persistance moyenne

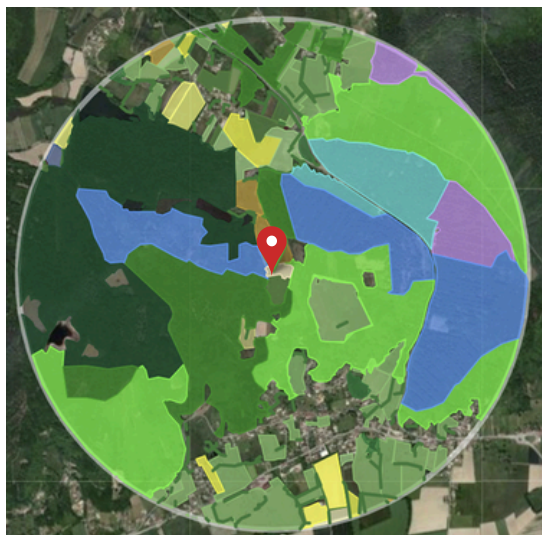
Conductivité : $1413 \pm 12 \mu\text{S/cm}$
Colorimétrie : 71mm (indice Pfund)

Pollen cible : >93%
Autres pollens : <9%
Rubus spp. (type ronce), *Trifolium repens* (trèfle blanc), *Ilex* spp. (houx), *Rosaceae* (Rosacées)

Portrait de rucher châtaignier Auvergne-Rhône-Alpes



L'EMPLACEMENT



Occupation du sol - source Beegis - RPG2023 - Rayon 1,5 km

- ▶ **Paysage dominant** : châtaignier et quelques autres espèces : plantation de sapin de douglas, chênes, ronces, frênes. La présence d'acacia a tendance à augmenter dans le paysage
- ▶ **Type de sols** : sols limoneux, non caillouteux, acides et plus argileux en profondeur et hydromorphes
- ▶ **Altitude** : 540 m
- ▶ **Topographie** : rucher situé sur le haut d'un coteau
- ▶ **Châtaigneraie** : sauvage dont la forêt est exploitée pour la production de piquet et/ou de bois. Tous les 15 ans environ, une coupe est réalisée permettant le renouvellement et le maintien d'une châtaigneraie jeune en bon état (peu de signes de dépérissement)

LÉGENDE

	Châtaignier pur
	Chênes décidus purs
	Douglas pur
	Mélange de feuillus
	Sapin ou épicéa
	Autres pins purs

Occupation du sol - source Beegis - RPG2023 - Rayon 1,5 km



LE RUCHER

- ▶ **Pratiques apicoles** : rucher de 37 colonies transhumantes conduites en bio, dont la moitié des colonies sont trappées lors de la miellée de châtaignier. Ruches Dadant 10 cadres. Buckfast ou lignée du CETA Val de Saône
- ▶ **Accès eau** : plusieurs étangs à proximité
- ▶ **Accès ombre** : mi-ombre, rucher situé en lisière de forêt
- ▶ **Parcours** : hivernage en sud Drôme puis sur colza, acacia et châtaignier en Isère



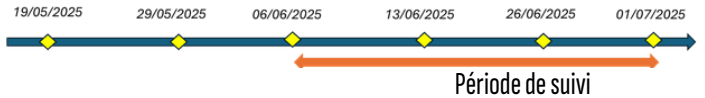
“Cet emplacement n’est pas mon meilleur site de production de miel, mais je l’ai toujours conservé en raison de sa localisation pratique pour la récolte du pollen”

L’avis de l’apiculteur



HISTORIQUE

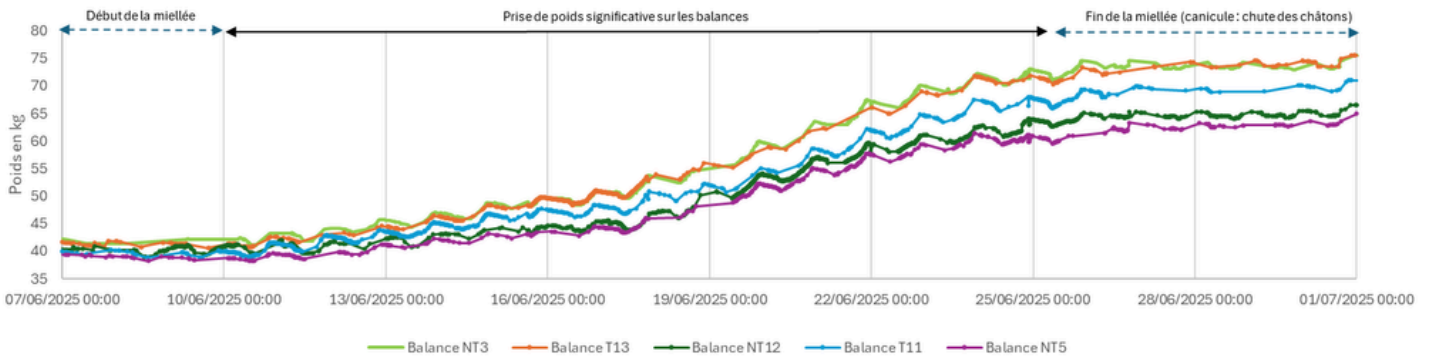
- **Première année d’utilisation** : il y a 25 ans!
- **Période de récolte** : début juillet
- **Motivation** : localisé à proximité de l’exploitation (2 min), emplacement plat accessible en poids lourd, avec la présence d’étangs à proximité pour l’alimentation en eau des colonies
- **Avis général miel** : châtaignier pur, sans tilleul dans l’aire de butinage, avec quelques ronces dont la floraison se termine avant celle du châtaignier



PRODUCTION 2025

Rendement moyen 2025 :

- 21,1 kg de miel/ruche (17,5 kg sur la période suivie)
- 44 kg de pollen sur 15 ruches, soit 2,94 kg de pollen en moyenne par trappe sur 25 jours



Evolution du poids des balances connectées sur la période du 7 juin au 1 juillet 2025

(données issues de la plateforme OptiBee, correction des données de poids sur l’ajout de hausses, et de supports élévateurs pour les ruches trappées)

Gain de poids (corps + hausses)	+ 34,1 kg	+33,8 kg	+ 33,8 kg	+ 25,9 kg	+ 25,4 kg
Miel produit (hausses tarrées)	24,2 kg	23 kg	19,3 kg	11,9 kg	14,5 kg

DYNAMIQUE DES COLONIES

- **Pression Varroa** : la pression varroa est faible avec une valeur moyenne de Vp100 de 0,4 au 06/06/25 et de 1,6 le 01/07/25 – soit bien en dessous du seuil de dommage économique de 3 Vp100. A noter, 2 ruches se distinguent avec des pressions au dessus du seuil en fin de miellée (16,5 et 8,5)



	06/06/25	01/07/25
Nombre de cadres d’abeilles	3,8	6,1
Nombre de cadres de couvain total	3	1,9
Nombre de cadres de pollen	1,6	0,5

*cadres Dadant (recto/verso)

CARACTERISTIQUES DU MIEL

Visuel : miel non cristallisé jaune ambré
Olfactif : animal puissance moyenne
Gustatif : animal avec des arômes élémentaires de châtaignier, cuir, tanins, et caractères végétaux : résine, balsamique
Tactile : amertume assez forte, sucrosité moyenne
Puissance et persistance aromatique : moyenne

Conductivité : 1344 ± 12 µS/cm
Colorimétrie : 69 mm (indice Pfund)
Pollen cible : 93%
Autres pollens : <9%
Rubus spp. (type ronce), *Asteraceae* (Astéracées), *Brassicaceae* (Brassicacées)

LE PROFIL ORGANOLEPTIQUE EST TYPIQUE D’UN MIEL DE CHÂTAIGNIER ET CORRESPOND À CETTE APPELLATION

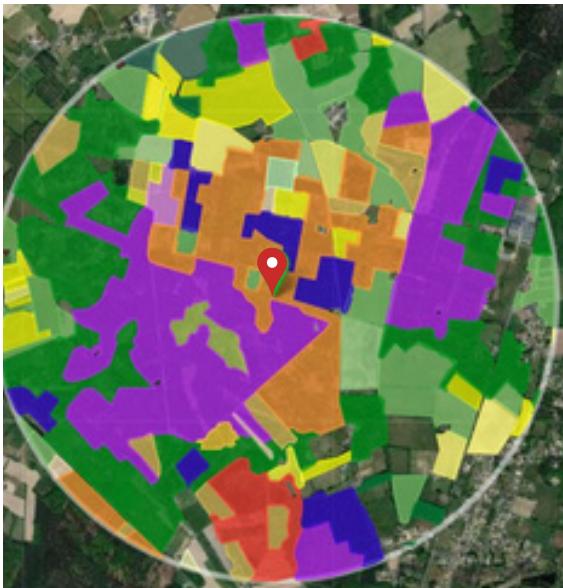
Portrait de rucher châtaignier Pays de la Loire



L'EMPLACEMENT



- ▶ **Paysage dominant** : bocages et forestier
- ▶ **Type de sol** : sol à dominance sableux, argilo-sableux en profondeur, hydromorphe (saturé en eau) en surface
- ▶ **Altitude** : 100 m
- ▶ **Topographie** : rucher au point culminant de la zone
- ▶ **Châtaigneraie** : forêt composée de châtaigniers, pins, noisetiers. Les arbres sont de tout âge sans entretien. Maladies : encre ou de chancre non observé autour de l'emplacement



Occupation du sol - source Beegis - RPG2023 - Rayon 1,5 km

LÉGENDE

	Mélange de feuillus*		Pin larico ou pin noir pur
	Pin maritime pur		Prairie permanente
	Mélange de feuillus et conifères*		Céréales

* châtaigniers présents dans l'assolement "mélange de feuillus"

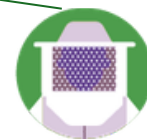
LE RUCHER

- ▶ **Pratiques apicoles** : rucher transhumant de 21 ruches, mais le châtaignier est dans le secteur du siège d'exploitation, la quasi totalité des reines sont de 2024. Ruches Dadant 10 cadres
- ▶ **Orientation** : sud-est
- ▶ **Accès eau** : étang à proximité
- ▶ **Accès ombre** : mi-ombre
- ▶ **Parcours** : la moitié des ruches commencent sur une miellée d'acacia ou sortent d'hivernage, puis passent par le châtaignier et terminent la saison avec le tournesol



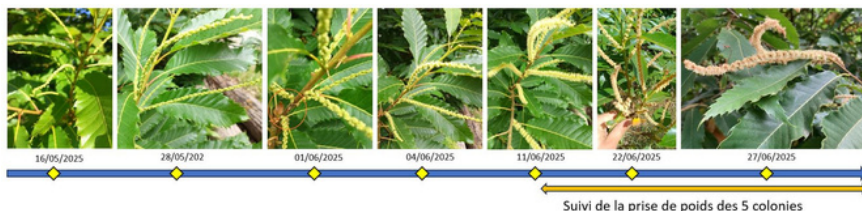
“ Lors de la miellée de nombreuses ruches arrivent sur le secteur. Selon les années le rendement varie entre 80 et 500 kg pour une vingtaine de colonies . Cette année la miellée a été très courte, due aux températures ”

L'avis de l'apicultrice



HISTORIQUE

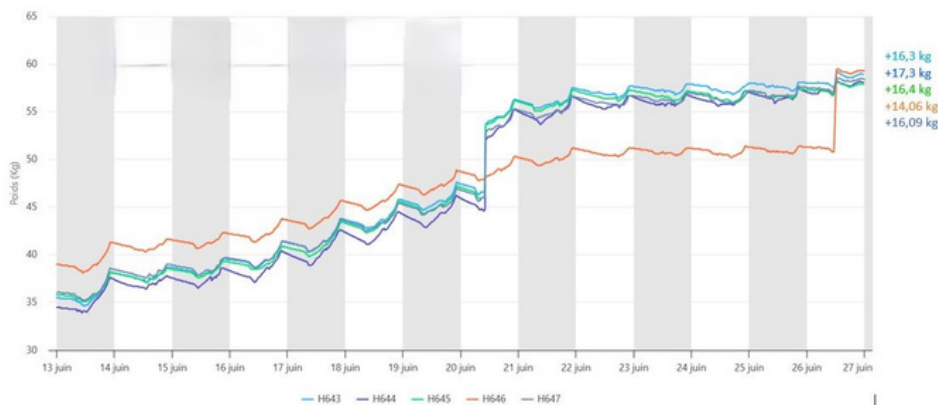
- ▶ **Première année d'utilisation** : 2022
- ▶ **Motivation** : l'apicultrice est propriétaire de l'emplacement et il est localisé à proximité de l'exploitation
- ▶ **Rendement moyen** : Très variable. En 2023 : 3,8 kg/ruche et en 2024 : 9,5 kg/ruche. Environ 12 kg/ruche en 2025
- ▶ **Période de récolte** : fin juin
- ▶ **Avis général miel** : dernière analyse de miel : 94 % châtaignier



DYNAMIQUE DES COLONIES

- ▶ **Pression varroa** : bonne homogénéité des colonies et une assez faible pression avec une valeur moyenne de 1,8 Vp100 abeilles en début de miellée (13/06) et 3,08 Vp100 abeilles en fin (27/06) - soit bien au niveau du seuil de dommage économique de 3 Vp100 abeilles. A noter qu'une ruche au début de miellée se distingue avec une pression élevée de 5 Vp100 abeilles et deux ruches à fin de miellée avec une pression à 6,90 et 7,19 Vp100 abeilles

PRODUCTION 2025



Évolution de la prise de poids des balances connectées sur la période du 13 au 27 juin 2025

Colonies pesées	Rendement /colonie (kg)	Prise de poids Total (corps et hausse) (kg)
H643 (R5)	45.84	16,3
H644 (R6)	40.55	17,4
H645 (R8)	47.61	16,4
H646 (R7)	36.73	14,06
H647 (R4)	36.70	16,09

Rendement à la colonie (kg) et prise de poids (kg) par colonie

CARACTERISTIQUES DU MIEL

Visuel : miel propre, limpide, homogène, de couleur marron foncé
Olfactif : caractère végétal et animal. Odeurs élémentaires de châtaignier, écorce et de pommes blettes
Gustatif : végétal, animal, châtaignier et des notes éthanol légèrement complexes
Tactile : amertume faible et arrière goût franc
Puissance : persistance moyenne et intensité faible

Conductivité : 1290 ± 12 µS/cm
Colorimétrie : 78 mm (indice Pfund)

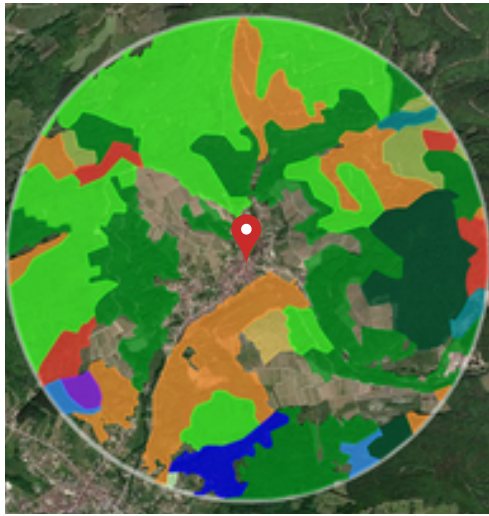
Pollen cible : > 93 %
Autres pollens : < 9 %
Brassicaceae (Brassicacées), *Rubus* spp. (type ronce), *Tilia* spp. (tilleul), *Crataegus* spp. (aubépine)

LE PROFIL ORGANOLEPTIQUE EST TYPIQUE D'UN MIEL DE CHÂTAIGNIER ET CORRESPOND À CETTE APPELLATION

Portrait de rucher châtaignier Grand Est - Alsace



L'EMPLACEMENT



Occupation du sol - source Beegjs - Rayon 1,5 km

LÉGENDE

	Châtaignier pur		Douglas pur
	Mélange de feuillus		Pin sylvestre pur
	Chênes décidus purs		Mélange d'autres conifères
	Mélange de feuillus prépondérants et conifères		Forêt ouverte de feuillus pur
	Mélange de conifères prépondérants et feuillus		Jeune peuplement ou coupe rase
	Mélange de conifères		Autre feuillu pur

➤ **Paysage dominant** : châtaignier et quelques autres espèces : chêne, épicéa, acacia, ronce et merisier

➤ **Type de sol** : schiste de Villé, formé d'anciens sédiments marins faiblement métamorphisés

➤ **Altitude** : 400m

➤ **Topographie** : versant sud-est

➤ **Châtaigneraie** : composée d'arbres de 1 à 50 ans en bonne santé, conduits en futaie. Coupe à blanc de petites parcelles éparses pour bois de chauffage et piquets



LE RUCHER

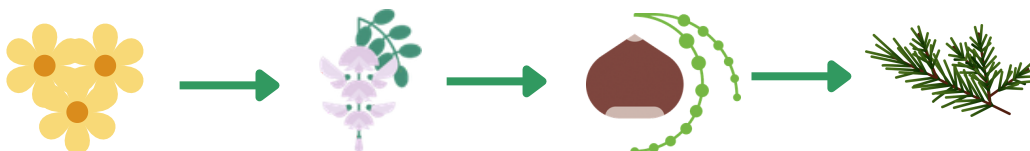
➤ **Pratiques apicoles** : rucher transhumant de 25 colonies conduites en conventionnel. Reines buckfast

➤ **Orientation** : Sud-Est

➤ **Accès eau** : ruisseau de montagne

➤ **Accès ombre** : oui

➤ **Parcours de transhumance** : fleurs de printemps, acacia, châtaignier puis sapin / forêt

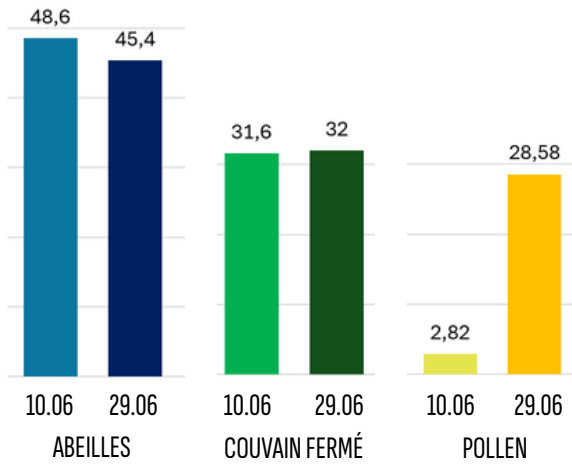


“ Cette année a été marquée par une très belle miellée, avec deux semaines de beau temps. Les châtons sont tombés suite à une vague de chaleur mais la floraison a été belle ”

L'avis de l'apiculteur

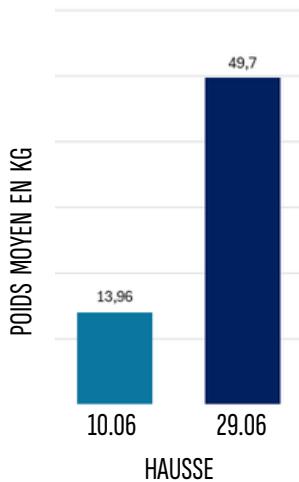


DYNAMIQUE DES COLONIES

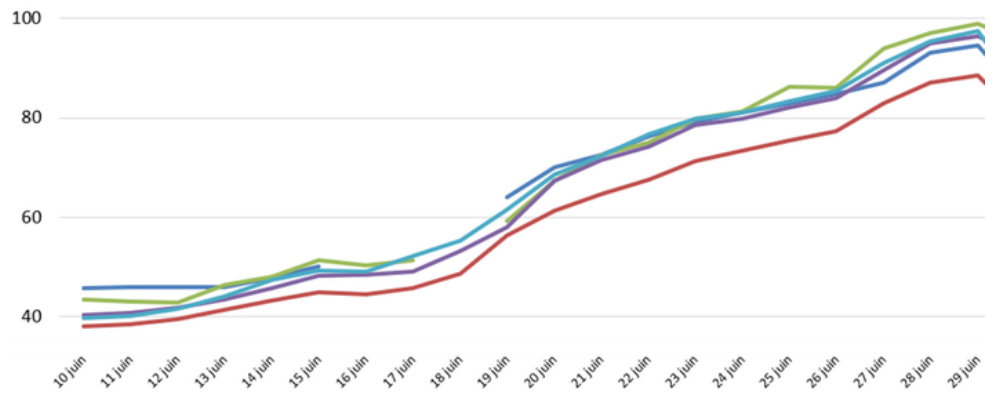


Evolution de la proportion moyenne par cadre d'abeilles, couvain fermé et pollen sur la période de suivi

- ▶ **Pression Varroa** : La valeur de Vp100 est de 0 au 10 juin et de 0,6 au 29 juin - soit bien en dessous du seuil de dommage économique de 3 Vp100



Evolution du poids des hausses sur la période de suivi



- ▶ **Rendement 2025** : Prise de poids moyenne de 35,7 kg dans les hausses. Cette évolution s'accompagne d'une hausse significative du poids du corps de la ruche, liée au stockage de miel mais également à un apport important de pollen. On observe une certaine homogénéité dans la prise de poids pour les différentes ruches observées.

CARACTERISTIQUES DU MIEL

Visuel : marron clair, propre, homogène avec turbidité importante
Olfactif : végétal et animal. Odeur élémentaire de châtaignier
Gustatif : végétal et animal. arômes complexes, riche en bouche.
 Caractère végétal résineux
Tactile : liquide. Faible amertume et arrière-goût franc
Puissance : intensité moyenne et persistance courte

Conductivité : 1250 ± 12 µS/cm

Colorimétrie : 65 mm (indice Pfund)

Pollen cible : >93%

Autres pollens : <9%

Trifolium repens (Trèfle blanc), *Rubus* spp. (type ronce), *Rosaceae* (Rosacées), *Poaceae* (Poacées)

HISTORIQUE

- ▶ **Motivation** : l'apiculteur est propriétaire de l'emplacement forestier et l'a aménagé pour poser son rucher
- ▶ **Remarque et particularités** : en démarche IGP
- ▶ **Période de récolte** : entre fin juin et début juillet
- ▶ **Rendement moyen** : très variable d'une année à l'autre
- ▶ **Typicité du miel** : chevauchement potentiel avec la ronce

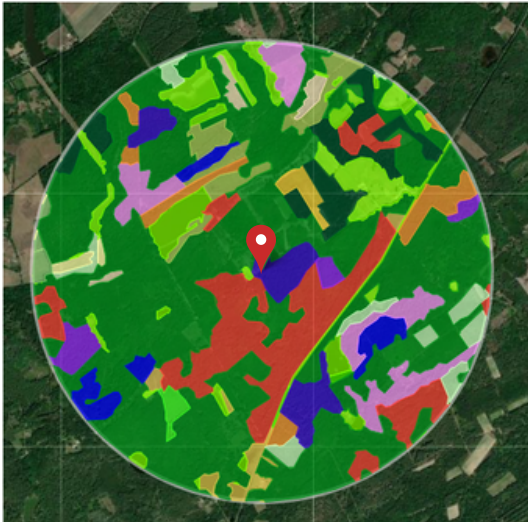
PRODUCTION 2025

LE PROFIL ORGANOLEPTIQUE EST TYPIQUE D'UN MIEL DE CHÂTAIGNIER ET CORRESPOND À CETTE APPELLATION

Portrait de rucher châtaignier Centre-Val de Loire - Sologne



L'EMPLACEMENT



LÉGENDE			
	Châtaignier pur		Mélange de pins purs
	Mélange de feuillus		Pin sylvestre pur
	Chênes décidus purs		Pin maritime pur
	Mélange de feuillus prépondérants et conifères		Forêt ouverte à mélange de feuillus et conifères
	Mélange de conifères prépondérants et feuillus		Forêt ouverte de feuillus purs
	Mélange de conifères		Jeunes peuplements ou coupe rase

Occupation du sol - source Beegis - RPG 2023 - Rayon 1,5 km

- ▶ **Paysage dominant** : forestier. Parcelles avec une alternance de pins, châtaigniers, chênes, bosquets de ronces
- ▶ **Type de sol** : argilo-sableux
- ▶ **Altitude** : 110-120m
- ▶ **Topographie** : plane
- ▶ **Châtaigneraie** : en taillis et futaies. Arbres adultes déperissants peu remplacés et arbres juvéniles



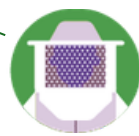
LE RUCHER

- ▶ **Pratiques apicoles** : rucher de 96 colonies transhumantes. Ruches Dadant 10 cadres, resserrées sur 8 cadres et une partition à chaque extrémité. Buckfast, avec une majorité de reines de l'année
- ▶ **Accès eau** : nombreux étangs dans la zone de butinage
- ▶ **Accès ombre** : rucher en mi-ombre
- ▶ **Parcours** : miellée fleurs de printemps (notamment du colza), acacia, châtaignier, tournesol



" La miellée de châtaignier 2025 a offert de meilleurs résultats que celle de 2024. Dommage qu'elle n'ait duré qu'une semaine à cause des températures ! Côté qualité, je suis également très satisfait, le châtaignier est dominant "

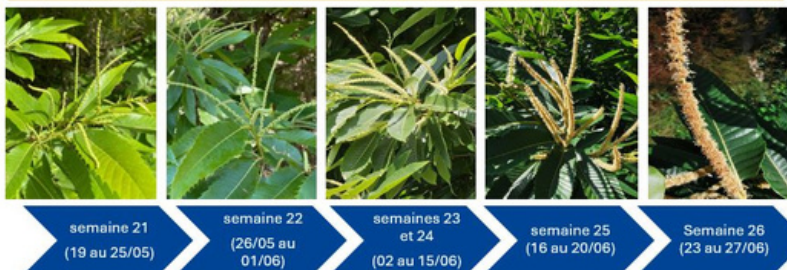
L'avis de l'apiculteur



HISTORIQUE

- **Première année d'utilisation** : 2020
- **Motivation** : L'emplacement est accessible en poids lourd et pratique pour le déchargement des ruches. Le potentiel mellifère (châtaignier et ronce) y est intéressant.
- **Rendement moyen** : 15 kg/ruche en 2023, seulement 5 kg en 2024 et 18,2 kg en 2025
- **Période de récolte** : fin juin - début juillet

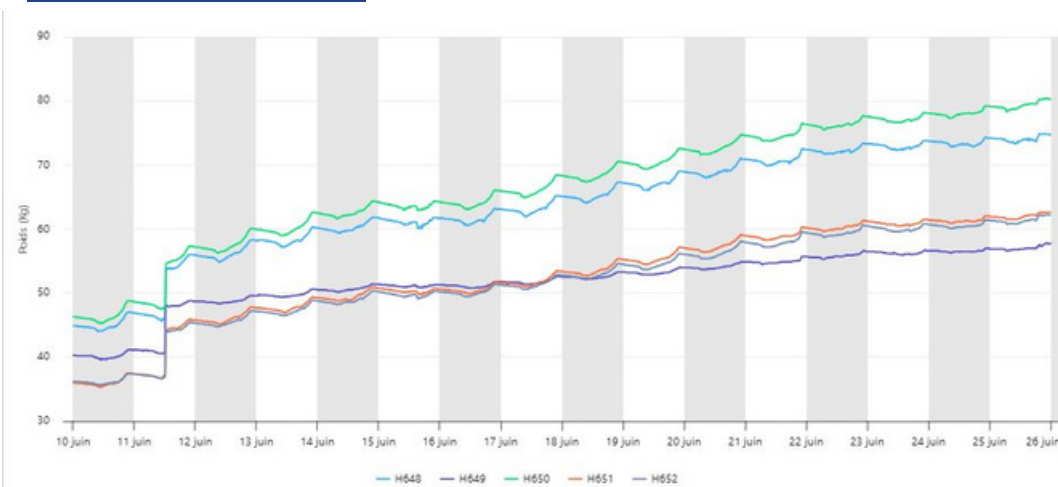
Suivi du développement phénologique du châtaignier en région Centre-Val de Loire, saison 2025.



DYNAMIQUE DES COLONIES

- **Pression varroa** : La valeur de Vp100 est de 0,1 au 10 juin de 0,3 au 25 juin - soit bien en dessous du seuil de dommage économique de 3 Vp100

PRODUCTION 2025



Evolution de la prise de poids des balances connectées sur la période du 10 au 25 juin 2025

Colonies pesées	Prise de poids Total (kg)
H648	21.06
H649	9.67
H650	24.63
H651	18.22
H652	17.54

Prise de poids (kg) par colonie

- **Comportement de la miellée** : Les prises de poids journalières sont instables au cours des 15 jours de l'observatoire. Les baisses de rendement interviennent suite aux pics de températures enregistrés par la station

LES CARACTERISTIQUES DU MIEL

Visuel : turbide, homogène, faiblement cristallisé, de couleur jaune ambré
Olfactif : floral. Odeurs élémentaires de châtaignier, faiblement résineux
Gustatif : floral avec des arômes élémentaires de châtaignier, mélange subtil et complexe de miellat/nectar
Tactile : liquide en voie de cristallisation
Puissance : faible et persistance courte

Conductivité : $636 \pm 12 \mu\text{S/cm}$
Colorimétrie : 52mm (indice Pfund)
Pollen cible : 90%
Autres pollens : <9%
Rubus spp. (ronce), *Medicago sativa* (luzerne), *Vicia sativa* (vesce), *Brassicaceae* (Brassicacées)

BILAN DU SUIVI 2025

L'observatoire de la miellée de châtaignier s'appuie sur un suivi de 6 ruchers de 20 colonies chacun. Parmi celles-ci, 5 sont équipées d'une balance connectée, puis le protocole de collecte de données est appliqué sur 5 à 20 colonies selon les possibilités de la structure partenaire. La pression varroa a été évaluée entre le début (J0) et la fin de l'expérimentation (JF), elle est qualifiée de faible en moyenne sur l'observatoire, avec une valeur allant de 0,1 Vp100 abeilles à moins de 1 Vp100 en fin de miellée dans 2 ruchers. Pour les autres ruchers cette valeur est égale ou inférieure à 3Vp100 abeilles en fin de miellée, le seuil de dommage économique. Quelques colonies présentent des niveaux plus élevés que ce seuil.

La production (rendement par colonie) apparaît plus élevée (21kg/col.) dans ces ruchers suivis que les chiffres du graphique présenté en troisième page de ce bilan de saison. La durée de collecte de nectar et de prise de poids dans les hausses s'étend de 7 jours (Nouvelle-Aquitaine) à 17 jours (Grand Est), soit un écart de 10 jours. Ce sont également les deux régions extrêmes pour leur production avec moyennes respectives de 15 kg/col. et 35 kg/col.

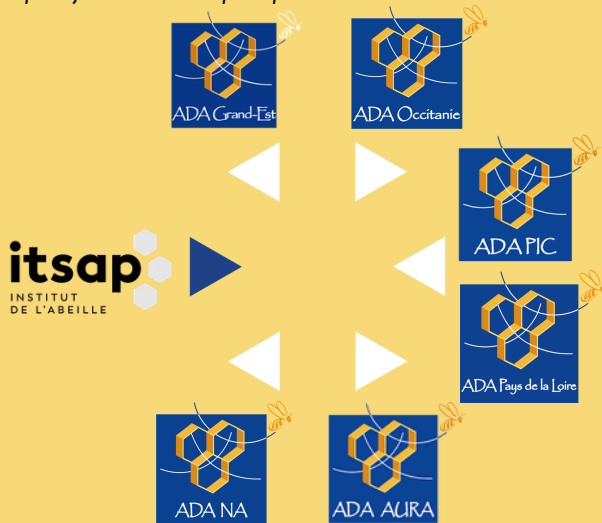
A terme, les données des années futures s'ajouteront à celles-ci pour renforcer les comparaisons et analyses d'indicateurs. La recherche des facteurs jouant sur la productivité d'une miellée sont nombreux et potentiellement identifiables après quelques années de suivis.

Bibliographie :

- InterApi, 2024. Étude de la consommation de miel en France et en Europe. Enquête INTERAPI / Institut CSA
- ITSAP-Institut de l'abeille, 2025. Réseau des exploitations de références. Analyses internes
- IGN. 2025. Inventaire forestier national. Mémento 2025
- Estimation de la production de miel, 2022-2025. Site internet ADA France de l'abeille, InterApi

Auteurs : F. Allier, M. Capillon, S. Hourany, L. Johanet, J. Pautas, M. Pédehontaa-Hiaa, O. Rollin, M. Tonnelier, C. Vincent, B. Verneau

Dispositif animé et mis en place par



résapi

Publication : Mai 2026

Avec le soutien financier de



Financé par
l'Union européenne

